

I. MÜZE KURTARMA KAZILARI SEMİNERİ

19-20 Nisan 1990

ANKARA



T.C. KÜLTÜR BAKANLIĞI
Anıtlar ve Müzeler Genel Müdürlüğü



İÇİNDEKİLER

	Sayfa
Kâzım AKBIYIKOĞLU Güre Basmacı Tümülüsü Kurtarma Kazısı	1
A. Semih TULAY Kabalar Kurtarma Kazısı 1989	25
Metin TÜRKTÜZÜN Bölcek Köyü Nekropolü Kurtarma Kazısı	41
Cumali AYABAKAN Maşattepe Tümülüsü Kurtarma Kazısı	49
Zühtü YAMAN Kastamonu İli Taşköprü İlçesi Pompeiopolis (Zımbılı Tepesi Höyüğü) 1984 Yılı Kurtarma Kazısı	63
Turhan ÖZKAN Dardanos Höyüğü-Nekropolü Kurtarma Kazısı	113
Hasan DEDEOĞLU Lydia'da Bir Tümülüs Kazısı	119
Tahsin SAATÇİ, Asım KOPAR Gordion Kızlarkayası Kazısı 1989	151
Doğu MERMERCİ, Remzi YAĞCI Yukarı Bağdere, Yalacık Tümülüsü 1989 Kurtarma Kazısı	163
Mustafa BÜYÜKKOLANCI, Ümran YÜĞRÜK Efes Müzesi 1989 Yılı Çalışmaları Özeti	177
Nurullah AYDIN Seyitömer Höyük Kurtarma Kazısı 1989	191
Mustafa SÜEL Balıbağı/1989 Kurtarma Kazısı	205

H. Veli YENİSOĞANCI Reyhanlı-Esentepe Kaya Mezarları Kurtarma Kazısı	215
Erol FAYDALI Eski Gümüş Manastırı 1989 Yılı Kurtarma Kazısı	225
S. Selçuk BAŞER 1988-89 Yılları Kibyra Kurtarma Kazıları	235
Birsel ÖZCAN Sulusaray-Sebastopolis Antik Kenti	261
Ahmet TOPBAŞ Dinar (Apameia) Tiyatro Kurtarma Kazısı	309
Asım KOPAR Polatlı-Kayabaşı Köyü Mozaik Kazısı	329

BÖLCEK KÖYÜ NEKROPOLÜ KURTARMA KAZISI

*Metin TÜRKTÜZÜN**

Kütahya şehir merkezine 6 km uzaklıktaki Bölcek Köyü yakınında Devlet Su İşleri tarafından sulama kanalı için tarlalardan toprak alımı sırasında bazı mezarların ortaya çıktığının Kütahya Müze Müdürlüğü'ne bildirilmesi üzerine, 6.7.1989 tarihinde Anıtlar ve Müzeler Genel Müdürlüğü'nün izniyle bu sahada yerel olanaklarla kurtarma kazısı çalışmalarına başlanmıştır. Kazı çalışmaları 26.7.1989 tarihinde son bulmuştur.

İlk gün DSİ kepçesi tarafından toprak alınırken farkedilmeyen ve tarafımızdan M1 (mezar 1) olarak numaralandırılan lahit mezar küfeki taştan yapılmıştır. Üzerinin kapakla kapalı olduğu anlaşılmıştır. Dozer operatörleri tarafından bu mezardan çıktığı ifade edilen 7 adet pişmiş toprak tek kulplu testicik Müdürlüğümüze teslim edilmiştir (Resim: 1).

M2 olarak numaralandırılan lahit mezar da M1 tipinde küfeki taştandır ve kapaklı olarak bulunmuştur. Kapak kaldırıldığında iç kısmının tamamen dopdolu olduğu görülmüştür.

Mezar ölçüleri: Dıştan dışa; 2.24 m x 1.17 m, iç ölçüleri; 2.00 x 0.75 m, iç yükseklik; 0.45 m, kalınlık; 0.20 m dir.

Mezarda 1 adet iskelete rastlanmıştır. Ölü hediyeleri; iki adet tek kulplu testicik (p.t), bir adet tek kulplu bardak (p.t), bir adet kulpsuz çömlek (p.t) (Resim: 2), bir adet bronz ortası delik yuvarlak obje ve bronz kemer tokası (Resim: 3), akik ve renkli camdan kolye dizisi, dört adet bronz sikke, bir adet bronz kırık yüzük parçasıdır. Bu mezarda bulunan sikkeler çok fazla oksitli olduğundan temizlenmiş ve bir tanesinin İmparator Valerian I'e (M.S. 253-260), diğerinin Otocilia Severa'ya (M.S. 244-249), üçüncüsünün Gallienus zamanındaki Demos'a (M.S. 253-268)

* Metin TÜRKTÜZÜN, Kütahya Müzesi Müdürü.

M9 da üzerine yine kapak taşı olarak kayrak taşları kapatılmış, kenarlar yine düz yassı aynı cins taşlarla belirlenmiştir. Ölü hediyesi olarak; iki adet bronz bilezik, akik ve renkli camdan kolye dizisi (Resim: 9-10) bulunmuştur.

M10 yine aynı tipte olup, iç kısmında ölü hediyesi olarak bronz bir bilezik bulunmuştur.

Bazı mezarlarda ise iskeletler tamamen eridiğinden mezarlar dahi belirlenememiştir. Bu nekropolde mezarların yönü kuzeybatı-güneydoğu istikametinde olup başlar bazen kuzeybatıda, bazen güneydoğudadır.

Bölcek Köyü nekropol alanında üç tip mezar tesbit edilmiştir.

1. tip; küfeki taştan sandık lâhit mezar olup, üzeri düz blok taşla kapatılan mezarlar,

2. tip; üzeri üç veya dört kayrak taşla kapalı olup, kenarları yine aynı cins yassı taşlarla sınırlandırılmış mezarlar,

3. tip; basit toprağa gömü olup, üzerine yassı kiremit kapatılan mezarlardır.

Ayrıca bazı mezarlarda yangın izlerine de rastlanmıştır. İki adet mezarda (M2-M4) lâhit tipli olanların iç kısmı toprak ile doldurulmuş daha sonra kapak ile kapatılmıştır.

Nekropol alanının toprağı killi sert toprak olup, mezarlarda rutubet, toprağın da yapısından dolayı çok fazladır. Bu nedenle mezarlardaki iskeletler ve yanlarına konulan ölü hediyeleri çok etkilenmiştir.

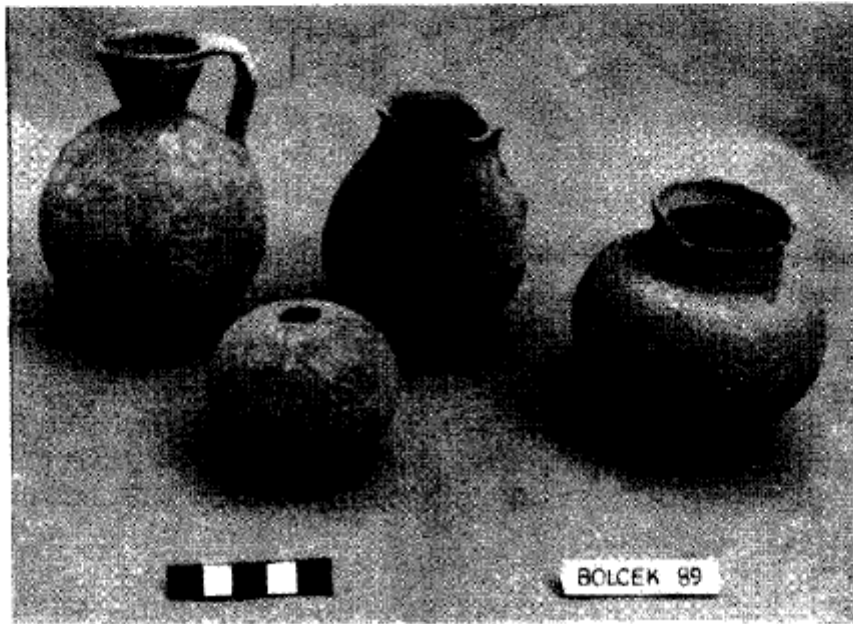
Sikkelerin tarihi M. Ş. 218 deki Kayzer Diadumenian'dan, Gallienus zamanındaki Demos'a (M.S. 253-260) kadar olan dönemi kapsamaktadır. Bu nekropolün M.S. 3. yüzyılda kullanılmış olduğu anlaşılmaktadır.

1988 yılı Eylül ayında Kütahya şehir merkezinde Atatürk İlkokulu yanında bir inşaatın temel kazısı sırasında 7 adet küfeki taştan lâhit mezar bulunmuş ve kazısı müzemizce yapılmıştır. Bölcek nekropol alanındaki mezarlar ile Atatürk İlkokulu yanında bulunan lâhit mezarlar aynı dönemden olup, çağdaştır.

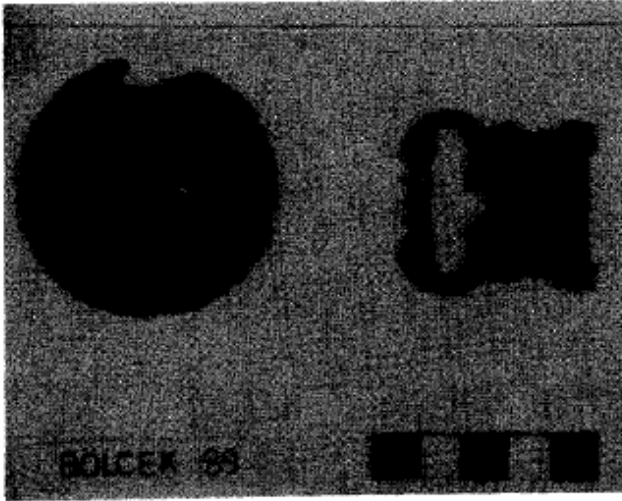
Yapılan kurtarma kazısından sonra tarla toprağı gözetimimizde alınmış ve başkaca bir mezara rastlanmamıştır.



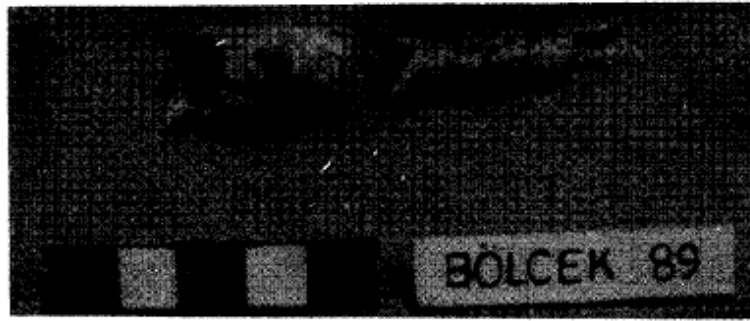
Resim: 1



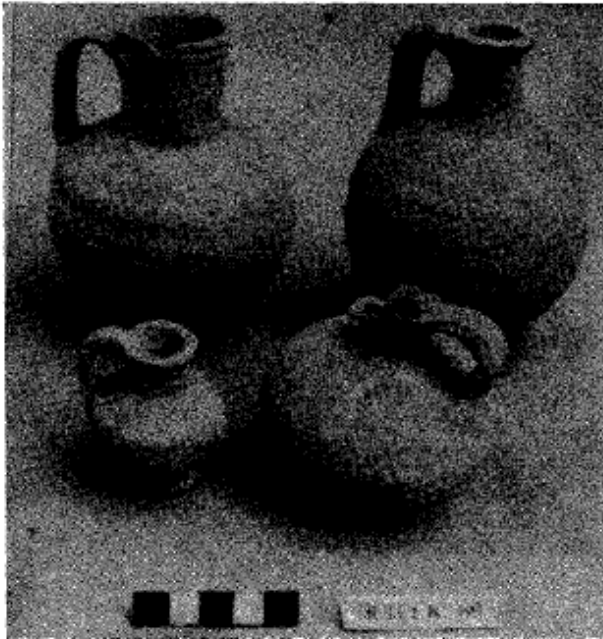
Resim: 2



Resim: 3



Resim: 4



Resim: 5



BÖLCEK 89

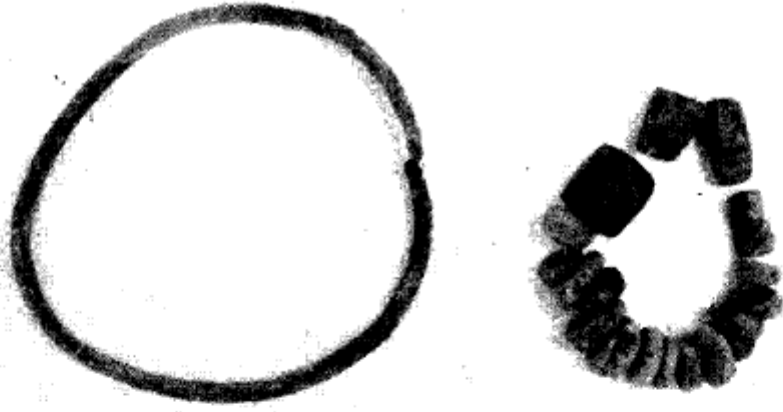
BÖLCEK 89

Resim: 6

Resim: 7



Resim: 8



BÖLCEK 89

Resim: 9



BÖLCEK 89

Resim: 10